



CENTRE MUNICIPAL DE SANTÉ SALVADOR-ALLENDE À LA COURNEUVE

Valero Gadan Architectes



Intérieur
© Hervé Abbadie



Détail de la façade côté Victor Hugo
© Hervé Abbadie

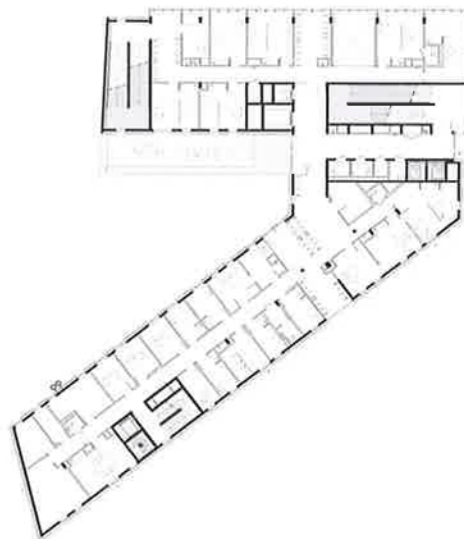
Maître d'ouvrage:
Ville de La Courneuve
Maître d'œuvre:
Valero Gadan Architectes
BET TCE:
BERIM
BET HOE:
AGI2D
Entreprise:
Campenon Bernard
Construction (CBC)
Surface:
3 500 m²
Coût des travaux:
9,5 M€

Inauguré au printemps, le Centre de Santé Salvador Allende de la Courneuve répond à une double ambition: participer à la requalification urbaine du quartier et offrir à ses habitants un nouvel équipement de santé, mieux adapté aux exigences et besoins actuels. Le bâtiment se développe sur cinq niveaux qui comprend le centre de santé sur trois niveaux (R+3), un restaurant (R+4) et un parking en sous-sol.

C'est l'agence Valero Gadan Architectes qui a relevé avec talent le défi en prenant le parti de construire l'édifice à l'alignement de l'espace public sur l'avenue Victor-Hugo au sud et sur le mail devenant en même temps un pivot de transition et d'articulation entre les deux artères. Aussi, la conception des façades et plus généralement de l'enveloppe du bâtiment, permet de répondre à cette double orientation.

Côté Victor-Hugo, la façade, revêtue d'une peau en cassettes aluminium anodisé, perforées ou embouties, est rythmée par un dessin en quatre lanières horizontales qui permet d'animer l'alignement sur l'avenue. Tandis que sur le Mail, la façade est vitrée avec un motif de sérigraphie récurrent: le profil de Salvador Allende créé par le plasticien Jean-Charles Blais.

L'ambiance des espaces intérieurs est volontairement très sobre. Les matériaux utilisés restent dans leur état brut: le béton brut lasuré, le bois massif ou en placage, la résine de sol. Une attention particulière a été portée à la signalétique afin de faciliter l'orientation des usagers.



Plan du niveau 1
© Valero Gadan Architectes